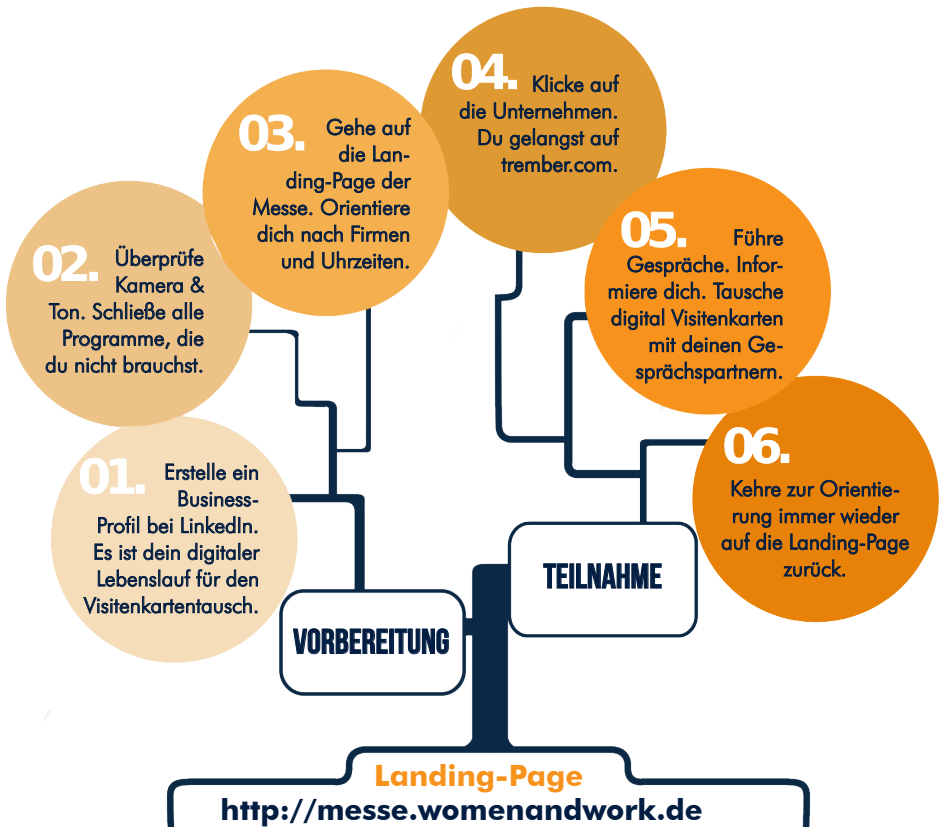


# WOMEN&WORK – SO NIMMST DU TEIL

Die women&work sowie das Warm-Up und die SHERO-Onlinekongresse finden auf der Plattform **trember.com** statt. trember ist ein virtueller Raum, der auf einer Videokonferenz-Lösung basiert und das Gesprächsverhalten aus dem realen Leben in eine virtuelle Umgebung überträgt. Das bedeutet, während der women&work finden Gespräche zeitgleich sowohl in größeren Gruppen als auch in 4-Augen-Gesprächen statt. Du selbst hast die Möglichkeit, dein Avatarbild (= Video-Livestreambild) völlig autonom von Ort zu Ort zu bewegen. Fast wie auf einer richtigen Messe.

## SCHRITT FÜR SCHRITT ZUM MESSE-RAUM:



### Technische Ausstattung:

- Computer, Smartphone oder Tablet
- Kamera, Ton
- Stabile Internetleitung
- **Browser:** Chrome, Firefox (Safari, Edge oder Opera können Probleme verursachen vor allem bei Bild und Ton!)

### Mögliche Funktionen im Messe-Raum:

- Video-Avatar frei im Raum bewegen
- In den Raum rein- und rauszoomen
- Aktivieren von Kamera und Mikrofon
- Funktion „Hand heben“
- Chat-Funktion nutzen
- Digitaler Visitenkartentausch



## FUNKTIONEN IM MESSERAUM

Über die Landing-Page <http://messe.womenandwork.de> gelangst du immer wieder zur Aussteller- und Programmübersicht. Von dort kannst du dich zu jedem Unternehmensraum klicken. Jedes Unternehmen hat eine eigene Messeebene, bietet ein anderes Programm und einen anderen sichtbaren Entertainment-Bereich. Die trember-Grundfunktionen sind jedoch auf allen Ebenen gleich.

- 1 Du „landest“ immer in der „Mitte“ des Messeraumes. Von dort aus orientiere dich. Hier findest du erste Ansprechpartner der Unternehmen.
- 2 Über + und - kannst du in den Messeraum rein- und rauszoomen. Auch das Mausehradchen oder die Tasten STRG + und STRG - erfüllen diesen Zweck.
- 3 Über das Chatfenster kannst du Nachrichten schreiben. Bitte beachte: Deine Nachrichten sind für alle zu sehen! Links davon siehst du, wer alles auf der Ebene ist.
- 4 Über den türkisfarbenen Button kannst du weitere Funktionen öffnen. Sollte sich kein Funktionsfenster öffnen, so haben die Aussteller diese Funktionen deaktiviert.
- 5 Über das Mikrofon- und das Kamera-Symbol kannst du dein Mikrofon und deine Kamera an- und ausschalten.
- 6 Den Visitenkartentausch kannst du einfach über das Avatar-Menü vornehmen. Dazu klicke auf den Avatar deiner Gesprächspartnerin. Es öffnet sich ein Menü. Dort findest du den Befehl „Kontaktdaten senden“. Deine Kontaktdaten werden dann per Mail an deine Gesprächspartnerin geschickt. Auf diesem Weg kannst du deinem/r GesprächspartnerIn auch spontan deinen Lebenslauf als PDF zuschicken. Also **habe unbedingt zur Messe deinen Lebenslauf als PDF zur Hand**.
- 7 Das Icon mit den drei Streifen zeigt dir weitere Messerräume an. Du kannst von dort zu anderen Unternehmensräumen springen und so den Klick über die Landing-Page umgehen.
- 8 Das Icon mit dem Pfeil signalisiert dir den Ausgang. Hierüber verlässt du die Plattform trember komplett. Wenn du zur Messe zurückkehren willst, klicke wieder auf [messe.womenandwork.de](http://messe.womenandwork.de).

# TREMBER.COM – SO EINFACH IST ES!

Einen trember-Raum zu betreten ist sehr einfach. Du brauchst kein Programm herunterzuladen oder zu installieren. Auch eine offizielle Registrierung ist nicht notwendig. Für den Messetag selbst empfehlen wir dir jedoch, deine Kontaktdaten zu hinterlegen, damit du den Visitenkartentausch nutzen kannst. Nach der Messe werden diese Daten automatisch wieder gelöscht und niemand erhält sie, dem du während der Messe nicht den Visitenkartentausch angeboten hast.

## IN 3 SCHRITTEN BIS DU DA:

1



**Video Raum von womenandwork**

Gib Deinen Namen ein um den Raum zu betreten.

Dein Name

Ich stimme den AGB und Datenschutz-Bestimmungen zu

**Teilnehmen**

2

**Bitte vollständige Deine Registrierung im nächsten Schritt**

Nach Registrierung kannst Du Deinen Kontakt gezielt mit anderen Teilnehmern teilen. Deine Daten werden für keine anderen Zwecke genutzt.

**Kontaktdaten hinzufügen**

Bevor du den Unternehmensraum betrittst, wirst du gebeten, deine Registrierung für den Messetag zu vervollständigen und deine Kontaktdaten hinzuzufügen.

Das ist keine Registrierung auf Dauer, sondern nur für den Messetag. Spätestens am Montag nach der Messe werden alle Messerräume gelöscht und damit sind dann auch deine Kontaktdaten nicht mehr verfügbar.

3

**Deine Kontaktdaten**

Name (Pflichtangabe)

Email Adresse (Pflichtangabe)

Mobilnummer

Unternehmen

LinkedIn Profil URL

**Kontaktdaten hinzufügen**

Hinterlege bitte Vor- und Zuname, kein Alias! Da du Kennenlerngespräche führst, sollten die Personaler wissen, mit wem sie es zu tun haben. Gib auch eine gültige eMail-Adresse an. An diese Adresse werden die Visitenkarten geschickt, daher achte auf eine korrekte Schreibweise. Anstelle des Unternehmens gib deine Hochschule an oder lasse das Feld leer. Wir empfehlen, die URL zu deinem LinkedIn-Profil zu hinterlegen, so verschickst du direkt deinen Lebenslauf als Visitenkarte. Wenn du deine Kontaktdaten ausgefüllt hast, betrittst du automatisch die Messeebene.

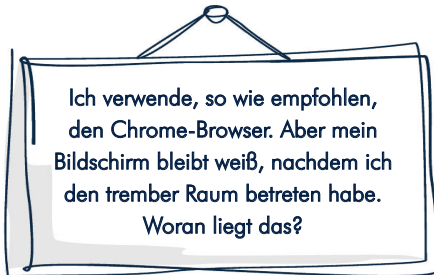
### BITTE ANMELDEN

Wenn du die women&work besuchen möchtest, melde dich bitte an unter <http://anmeldung.womenandwork.de>. Die Anmeldung ist wichtig, damit wir den potenziellen Traffic am Messetag einschätzen und entsprechend planen können.

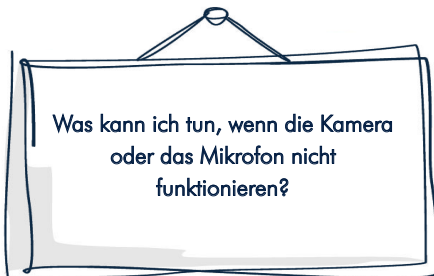
# TREMBER.COM – MÖGLICHE FEHLERQUELLEN

Die women&work ist digital und damit natürlich von der technischen Funktionalität nicht nur der trember-Plattform, sondern auch deines Arbeitsplatzes abhängig. Technische Probleme können immer auftauchen. Einige davon kannst du selbst beheben. Hier haben wir die häufigsten gelistet.

## DIESE 4 PROBLEME KANNST DU SELBST LÖSEN:

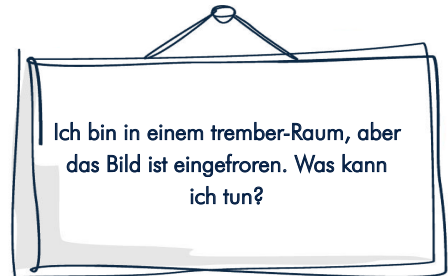


Dieses Problem kann durch den automatischen Google-Sprachübersetzer verursacht werden, der möglicherweise in deinem Chrome-Browser aktiviert ist. Bitte deaktiviere diese Funktion und betrete den trember-Raum erneut.

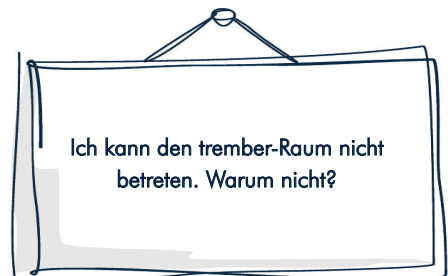


- Aktualisiere die trember-Seite.
- Stell sicher, dass aktuell kein anderes Programm auf Mikrofon oder Kamera zugreift (z.B. Skype, Zoom oder MS Teams).
- Wechsel den Browser. Wir empfehlen die Verwendung von Google Chrome, Firefox.
- Gib Erlaubnis, Kamera und/oder Mikro zu deinem Browser zu verwenden.
- Google Chrome: Klicke auf das Kamera-Symbol in der Url-Leiste. Klicke auf „Einstellungen“. Berechtigungen von Kamera und/oder Mikrofon ändern.

- Firefox: Klicke auf das Kamera-Symbol in der Url-Leiste. Berechtigungen von Kamera und/oder Mikrofon ändern.



Dieses Problem kann immer wieder vorkommen. trember basiert auf einem dauerhaften Live-Stream. Das saugt viel Arbeitsspeicher und braucht hohe Übertragungsraten im Internet. Sollte der Raum „einfrieren“, verlasse den Raum und betrete ihn neu. Es kann helfen, den Computer neu zu starten.



Die trember-Räume werden bei einer maximal erreichten Besucherinnenzahl (wie bei einem echten Raum, der voll ist) automatisch geschlossen. Bitte gehe daher zunächst in einen anderen Raum und kehre später wieder in den gewünschten Raum zurück.

# 8 TIPPS FÜR DEIN PERFEKTES VIDEO-INTERVIEW

Viele Unternehmen sind in den letzten Monaten aus Gesundheits- und Sicherheitsgründen von persönlichen Gesprächen zu Videogesprächen übergegangen. Während die Interviewfragen wahrscheinlich die gleichen geblieben sind, gibt es dennoch einige Unterschiede zwischen einem persönlichen Gespräch und einem Gespräch über einen digitalen Bildschirm. In vielerlei Hinsicht erfordern Video-Interviews sogar mehr Vorbereitung. Diese 8 Tipps helfen dir, dein Video-Vorstellungsgespräch im Rahmen der women&work zu meistern.

## 1. VORBEREITUNG

Bereite dich genauso vor wie auf ein persönliches Vorstellungsgespräch: Recherchiere über das Unternehmen und die ausgeschriebenen Stellen, gehe deinen Lebenslauf durch und übe, wie du dich präsentierst. Es ist hilfreich, einige Übungsinterviews mit Freundinnen oder Bekannten zu führen. Nimm die Übungsinterviews auf und schau sie dir später genau an. Überlege, was du verbessern kannst: Blickkontakt, Körpersprache, sicheres Auftreten, flüssige Sprache – all das zählt im Gespräch.

## 2. TECHNIK-CHECK

Sobald du weißt, auf welcher Plattform das Interview stattfindet, übe unbedingt die Nutzung vor dem eigentlichen Vorstellungsgespräch. Egal, ob es sich um Skype, FaceTime, Google Hangout oder eine andere Plattform handelt, stelle sicher, dass sie auf deinem Computer funktionieren. Die Lade- oder Anmeldezeit kann bei manchen Plattformen länger dauern als bei anderen, und du möchtest nicht in den Minuten vor dem Vorstellungsgespräch in Panik geraten und versuchen, alles herauszufinden. *Unser Tipp für die women&work:* Wir nutzen trember.com. Auf der Plattform kannst du dich bereits im Vorfeld kostenfrei anmelden und die Funktionalitäten üben.

## 3. PROFESSIONELLE UMGEBUNG

Wähle einen Platz für das Vorstellungsgespräch und überprüfe den Hintergrund, um sicherzustellen, dass er möglichst neutral ist. Ein aufgeräumtes Bücherregal oder eine helle Wand

mit einem Kunstwerk im Hintergrund können eine gute Kulisse sein. Achte darauf, dass dein Schreibtisch und jeder sichtbare Bereich im Hintergrund nicht überladen ist. Vermeide es, ein Fenster im Hintergrund zu haben, da du bei Gegenlicht nur schwer zu sehen bist. Platziere wenn möglich eine Lampe hinter deinem Computerbildschirm, wenn du zusätzliche Beleuchtung benötigst, um dein Gesicht besser auszuleuchten.

## 4. ANTIZIPIERE STÖRUNGEN

„Murphys Law“ schlägt immer mal wieder zu, also stelle sicher, dass du mögliche Störungen einplanst. Vergewissere dich, dass dein Notebook an eine Steckdose angeschlossen ist, auch wenn der Akku voll aufgeladen ist, da die Videotechnik und insbesondere das Streaming über trember.com den Akku sehr schnell entleeren kann. Du brauchst eine Breitbandverbindung und solltest, wenn möglich, ein Backup, wie z. B. ein Mobiltelefon mit WLAN-Verbindung, haben.

*Unser Tipp für die women&work:* Sobald du deine richtige Gesprächspartnerin vor dir hast, biete zuallererst an, die Visitenkarten zu tauschen. So könnt ihr beide auch dann miteinander in Kontakt treten, wenn technische Störungen auftreten sollten. Wenn du vorausschauend denkst, macht das Eindruck und zeigt deine Professionalität.

## 5. MINIMIERE ABLENKUNGEN

Minimiere bereits im Vorfeld potenziell störende Situationen. Schalte das Telefonklingeln aus



und stelle dein Mobiltelefon auf stumm. Sorge dafür, dass du einen Raum hast, in dem du ungestört allein sein kannst. Finde jemanden, der auf deine Kinder oder deinen Hund aufpasst, während du die Gespräche führst.

#### Unser Tipp für die women&work:

Sorge dafür, dass niemand außer dir die Internetleitung belegt. Schließe alle Programme an deinem Computer, die du nicht benötigst, damit der gesamte Arbeitsspeicher für den Stream der digitalen Messe zur Verfügung steht. Wichtig ist auch, dass Kamera und Ton nicht in anderen Kommunikationsprogrammen geöffnet sind, sonst funktioniert trember.com nicht.

#### 6. HALTE BLICKKONTAKT

Positioniere deinen Computer und deine Webkamera so, dass sie sich auf Augenhöhe befindet. Das kann bedeuten, dass du ein paar Bücher unter dein Laptop legen oder deinen Bildschirm erhöht aufstellen musst.

Vermeide es, in das Gesicht der Person auf dem Bildschirm zu schauen, und schaue stattdessen in die Kameralinse, damit es für die interviewende Person so aussieht, als würdest du ihr in die Augen schauen.

Wenn du dich auf den Bildschirm konzentrierst, sieht es für dein Gegenüber so aus, als würdest du den Augenkontakt vermeiden, und das kann

die Wahrnehmung von dir beeinflussen.

#### 7. ACHTE AUF DEINE KÖRPERSPRACHE

Überprüfe, wie deine Körpersprache auf dem Bildschirm aussieht. Sitzt du aufrecht? Hat der Stuhl die richtige Höhe für den Tisch oder Schreibtisch, an dem du sitzt? Wie ist dein Kopf geneigt? Während des Interviews solltest du professionell, aber entspannt aussehen.

#### 8. ACHTE AUF DEINE KLEIDUNG

Nur weil du deine Gesprächspartnerinnen virtuell triffst, heißt das nicht, dass du das Gespräch weniger ernst nehmen solltest. Es ist wichtig, dass du dich so kleidest, als würdest du persönlich zum Vorstellungsgespräch gehen. Dadurch fühlst du dich nicht nur selbstbewusster, sondern machst auch einen guten Eindruck auf die Person auf der anderen Seite des Bildschirms. Bedenke, dass deine Kleidung auf dem Video anders wirkt. Vermeide also grelle Farben, kleinkarierte Muster oder großen Schmuck, der ablenken könnte. Und stelle sicher, dass deine untere Hälfte kleidungsmäßig zu deiner oberen Hälfte passt, falls du aus irgendeinem Grund in einem Gespräch mal aufstehen musst.





## VIDEO-INTERVIEW: STYLING-TIPPS

Die women&work ist – auch digital – ein Business-Event. Du hast die Möglichkeit, an einem Tag mit vielen unterschiedlichen Arbeitgebern in Kontakt zu treten und potenzielle Kolleginnen und Kollegen kennenzulernen. Auch wenn der digitale Kontakt oft lockerer ist als ein Gespräch vor Ort, solltest du auch optisch strategisch klug vorgehen, denn das Videobild ist der erste sichtbare Kontakt zwischen dir und deinem Arbeitgeber.

Der wichtigste Hinweis lautet: Kleide dich von Kopf bis Fuß im Business-Look, d.h. Hosenanzug/Kostüm mit Bluse oder T-Shirt. Alternativ kannst du auch eine Jeans mit einem Blazer kombinieren. Auch wenn man zunächst nur deinen Oberkörper sieht, könnte es sein, dass du während des Gesprächs aufstehen musst. Wenn dein Oberkörper top gestylt ist, du ab Unterkörper abwärts aber in Jogging-Klamotten gekleidet bist, könnte ein Weggang vom Schreibtisch plötzlich unangenehm werden. Zusätzlich kannst du noch auf folgendes achten:

1. Trage kein helles Weiß (Hemden, Blusen oder Jacken). Aufgrund der Funktionsweise der Webcam und der Beleuchtung wird Weiß viel zu hell sein und von deinem Gesicht ablenken. Eine hellblaue Bluse ist eine bessere Wahl.
2. Vermeide es ebenfalls, vor der Kamera reines Schwarz zu tragen. Auch hier passt sich die Webcam an und das kann dazu führen, dass dein Gesicht aufgrund von Überbelichtung verwaschen und sehr blass wirkt.
3. Sehr grelle Farben (leuchtende Rottöne, Gelbtöne, Rosatöne usw.) können ebenfalls Probleme verursachen, weil sie deiner Haut vor der Kamera einen leicht rötlichen, unnatürlichen Farbton verleihen.
4. Verzichte außerdem auf Nadelstreifen, Hahnentrittmuster, Fischgrätenmuster oder generell Kleidungsstücke, die ein starkes Muster aufweisen. Hier kann es zu sehr unangenehmen Flimmerereffekten kommen, die deinem Gegenüber in den Augen wehtun können.
5. Sanfte Farben funktionieren sehr gut. Ein dunkles, tiefes Blau ist eine der besten Optionen.

Im Bildausschnitt deiner Kamera solltest du gut zu sehen sein: dein Kopf (nicht oben abgeschnitten!) und dann ca. bis zu Brust. Bist du zu weit von der Kamera weg, leidet deine Präsenz und dein Gesicht wirkt zu klein. Zu nah schneidet aber den Kopf ab und verzerrt deine Gesichtszüge. Achte darauf, dass dein Ausschnitt nicht zu tief ist und während des Gesprächs nicht verrutschen kann.